



**Ce cas pratique est proposé à des fins pédagogiques.
Les éléments fournis ne reflètent pas l'état actuel du système d'information
de la DGFIP.**



Cas pratique d'urbanisation du SI des créances et des moyens de paiements dématérialisés à la DGFIP

Contexte du cas pratique

La mission urbanisation de la DTNum a été sollicitée par les bureaux de la gestion fiscale et du recouvrement afin de mener une étude sur **la création d'un nouvel espace numérique sécurisé et unifié (ENSU) des créances** recouvrées par la DGFIP, en adhérence avec une **unification des moyens de paiements dématérialisés**.

Objectif : réaliser une étude d'urbanisation

L'étude a pour but de proposer des solutions cibles répondant aux besoins métiers suivants :

- Proposer une vue consolidée unique agent/usager des créances de nature fiscale (particulier/professionnel), du secteur public local (SPL), des amendes ou encore des recettes non fiscales (RNF).
- Rationaliser le processus de paiement dont l'offre, actuellement multi-formes, varie selon la nature du produit.

Énoncé du cas

En tant qu'urbaniste au sein de la DGFIP, vous devez produire des livrables présentant plusieurs solutions d'urbanisation.

Il vous est demandé de produire les livrables ci-dessous :

- Lister les problématiques d'urbanisation rencontrées.
- Présenter les grands principes fonctionnels d'un ENSU créances pour la DGFIP.
- Proposer deux scénarios d'urbanisation sous forme de schémas en précisant les avantages/inconvénients sous forme de tableau et selon des critères fonctionnels, techniques ou organisationnels que vous jugerez pertinents.

Pour ce faire vous disposez de 12 documents listés ci-après



Cas pratique d'urbanisation du SI des créances et des moyens de paiements dématérialisés à la DGFIP

Documents annexes

- Document 1 : présentation des principaux produits recouvrés à la DGFIP
- Document 2 : précisions relatives à l'élaboration d'un ENSU créances et à la rationalisation des offres de services en matière de paiements dématérialisés
- Document 3 : détail des différentes applications DGFIP présentées dans le cas pratique
- Document 3 : processus de paiement des impôts sur rôle en phase amiable et forcée
- Document 4 : processus de paiement des impôts auto-liquidés en phase amiable et forcée
- Document 5 : processus de paiement des produits locaux en phase amiable et forcée
- Document 6 : processus de paiement des amendes et condamnations pécuniaires prises en charge dans AMD (module de paiement des amendes)
- Document 7 : processus de paiement des recettes non fiscales en phase amiable et forcée
- Document 8 : processus de paiement des droits d'enregistrement
- Document 9 : autres modalités de paiement : le prélèvement à la source
- Document 10 : autres modalités de paiement : les échéanciers de paiement
- Document 11 : synthèse des moyens de paiement par type de produit et restitution associée en fonction du point de contact
- Document 12 : représentation de l'ENSU et des restitutions associées



Document 1 : présentation des principaux produits recouvrés à la DGFIP

| Produits recouvrés | | Caractéristiques |
|--|---|--|
| Les impôts sur rôle : - impôts des particuliers (ex : IR, TH, TF) - impôts des professionnels (ex : CFE) | | <ul style="list-style-type: none"> • Déclaration de l'assiette (base imposable) de l'impôt par le redevable • Liquidation de l'impôt par les services SIP (Service Impôts particuliers) / SIE (Services Impôts Entreprises) • Etablissement du titre exécutoire (le rôle) => exigibilité dès la mise en recouvrement du rôle ou pour partie avant la mise en recouvrement si paiement par acomptes • Edition de l'avis d'imposition |
| Les impôts autoliquidés : - impôts des professionnels (ex : TVA, IS, CVAE) | | <ul style="list-style-type: none"> • Liquidation (calcul) de l'impôt par le redevable • Paiement spontané simultanément à la télédéclaration • Etablissement du titre exécutoire (avis de mise en recouvrement assimilable à facture à acquitter) en cas de défaillance du paiement |
| Les produits locaux : - recettes des services rendus à l'utilisateur (cantines, crèches...) - recettes du domaine (redevances d'occupation privative (terrasses de cafés...)) | | <ul style="list-style-type: none"> • Constatation de la créance par l'ordonnateur (maire etc.) • Liquidation par l'ordonnateur du montant dû • Etablissement du titre exécutoire • Edition d'un avis de sommes à payer en vue du recouvrement (assimilable à facture à acquitter) |
| Les amendes et condamnations pécuniaires (ACP) | Les amendes forfaitaires (AF) - principalement les infractions à la sécurité routière | <ul style="list-style-type: none"> • Constatation et liquidation par un service verbalisateur • Avis de contravention remis ou envoyé au contrevenant pour demander le versement de l'amende |
| | Les ACP résultant d'une décision du tribunal | <ul style="list-style-type: none"> • Constatation par un service verbalisateur ou une juridiction judiciaire • Décision de justice valant titre exécutoire et détaillant la peine par le juridiction judiciaire • Prise en charge comptable et recouvrement par les services de la DGFIP |
| | Les jours amendes | Les JAM sont des peines de substitution à l'emprisonnement ou peine complémentaire qu'une juridiction peut prononcer lorsqu'un prévenu est passible d'une peine d'emprisonnement. |
| Les droits d'enregistrement | | Les impôts et taxes perçues à l'occasion de la formalité de l'enregistrement. Ils portent notamment sur les actes notariés de particuliers ou de professionnels (droits de mutation, succession), les déclarations (donation) mais aussi les arrêts et les jugements des tribunaux. |
| Les produits divers (recettes non fiscales) | | Les RNF n'ont pas de caractéristiques propres, puisqu'elles constituent toutes les créances étrangères à l'impôts et aux amendes comme par exemple les revenus issus du domaine public (ventes de propriétés de l'État etc.), des taxes diverses ou des redevances. |



Document 2 : précisions relatives à l'élaboration d'un ENSU créances et à la rationalisation des offres de services en matière de paiements dématérialisés

1/ Élaboration d'un ENSU créances

Actuellement la brique ENSU Présentation permet l'affichage des documents de l'utilisateur sur son espace personnel. Cela étant, seul le paiement des créances de nature fiscale est offert au redevable dans l'onglet « paiements ».

Ainsi, la volonté de disposer d'un silo unique des créances fiscales et non fiscales au sein du système d'information de la DGFIP, vise à permettre à l'utilisateur de procéder au règlement de toutes ses créances, avec une approche nouvelle (approche expérience utilisateur) tenant compte des paiements partiels ou encore des paiements multi-factures.

La possibilité de visualiser rapidement les créances restant à payer, avec leurs montants actualisés, associée à une offre de paiement en ligne, constituent une forte attente de la part des usagers. La visualisation actualisée de l'état des créances (créance apurée, partiellement apurée, non réglée...) implique une mise à jour instantanée sur le site pour l'utilisateur, mais aussi dans les applications de gestion pour les agents.

Le besoin de disposer d'un état actualisé des créances d'un usager au regard du paiement effectué est avéré quel que soit le domaine métier concerné : accueil, gestion, contrôle, contentieux...

La création d'un silo de données des créances, indépendant, est envisageable. Ce silo serait potentiellement accessible par toutes les applications de gestion, par les espaces usagers ou encore par les briques de paiement.

Des travaux d'identification des créances semblent alors nécessaires en s'appuyant sur un identifiant solide afin de pouvoir exploiter facilement les données sur l'état des créances par les applications de gestion.

Une telle architecture permettrait d'irriguer, de manière fiable et sécurisée, l'ensemble du système d'information relatif à l'état des créances d'un usager donné.



2/ Rationalisation des offres de services en matière de paiements dématérialisés

L'offre actuelle de services de paiements à la DGFIP est multi-forme. En effet l'utilisateur dispose de plusieurs moyens pour s'acquitter de ses dettes :

- paiement au guichet DGFIP et buralistes : chèques, espèces, carte bleue... ;
- paiement à distance (chèques, TIPSEPA) ;
- paiement par virement ;
- paiement en ligne.

Le paiement en ligne est réservé, à ce stade, au recouvrement amiable via les outils suivants : amendes.gouv.fr, tipi.gouv.fr (PayFiP), SATELIT dans les espaces usagers particuliers et professionnels.

Enfin, l'administration offre également la possibilité de payer par prélèvement hors PayFiP dans le SPL ou dans le cadre de délais de paiement (SISPEO).

Les travaux à mener en matière de rationalisation des moyens de paiement précités s'inscrivent dans la stratégie de mutualisation des applications du recouvrement forcé, permettant à un redevable de plusieurs produits de régler l'ensemble de ses dettes à l'aide d'un seul moyen de paiement, en phase amiable comme en phase forcée.



Document 3 : détail des différentes applications présentées dans le cas pratique

- **ADELIE (Accès au Dossier Electronique des Entreprises)** : application de restitution des données fiscales des entreprises. Elle permet l’affichage de données déclaratives et de paiements. Elle est accessible à la fois par les agents DGFIP et les entreprises.
- **ADONIS** : application de restitution des données fiscales des particuliers. Elle permet l’affichage des donnée déclaratives et de paiements. Elle est accessible à la fois par les agents DGFIP et les particuliers.
- **AMD** : application de recouvrement des amendes et condamnations pécuniaires (ACP).
- **CADRAN** : consultation des mouvements bancaires imputés quotidiennement sur les relevés de comptes Banque de France des comptables du réseau du Trésor Public.
- **CHORUS** : progiciel de gestion intégrée de la fonction financière de l’État.
- **CLO (Collectivités Lecture Optique)** : Outil de lecture optique pour les collectivités locales permettant le traitement des encaissements réalisés par les buralistes et les centres d’encaissement du Trésor Public.
- **COMPAS** : permet la consultation de l’ensemble des opérations reçues ou émises sur le relevé Banque de France d’un service et la restitution par fichier à certaines applications ou partenaires pour intégration automatique des opérations.
- **DEMATLCR** : application permettant l’enregistrement numérique des lettres de change relevé (LCR).
- **ECV-SPEP** : Silo des créances et versements en matière de prélèvement à la source (PAS) / module d’extraction et de traitement des données DSN PAS dans le monde de la fiscalité des professionnels.
- **ENSU (Espace Numérique Sécurisé et Unifié)** : ENSU Présentation permet à l’usager d’accéder aux différents services de son ENSU, à ses documents, à ses démarches, aux éléments de son profil, aux télé-services.
- **E-ENREGISTREMENT** : service d’acquisition numérique pour les professionnels du droit (avocats, notaires) des actes soumis à la formalité de l’enregistrement.

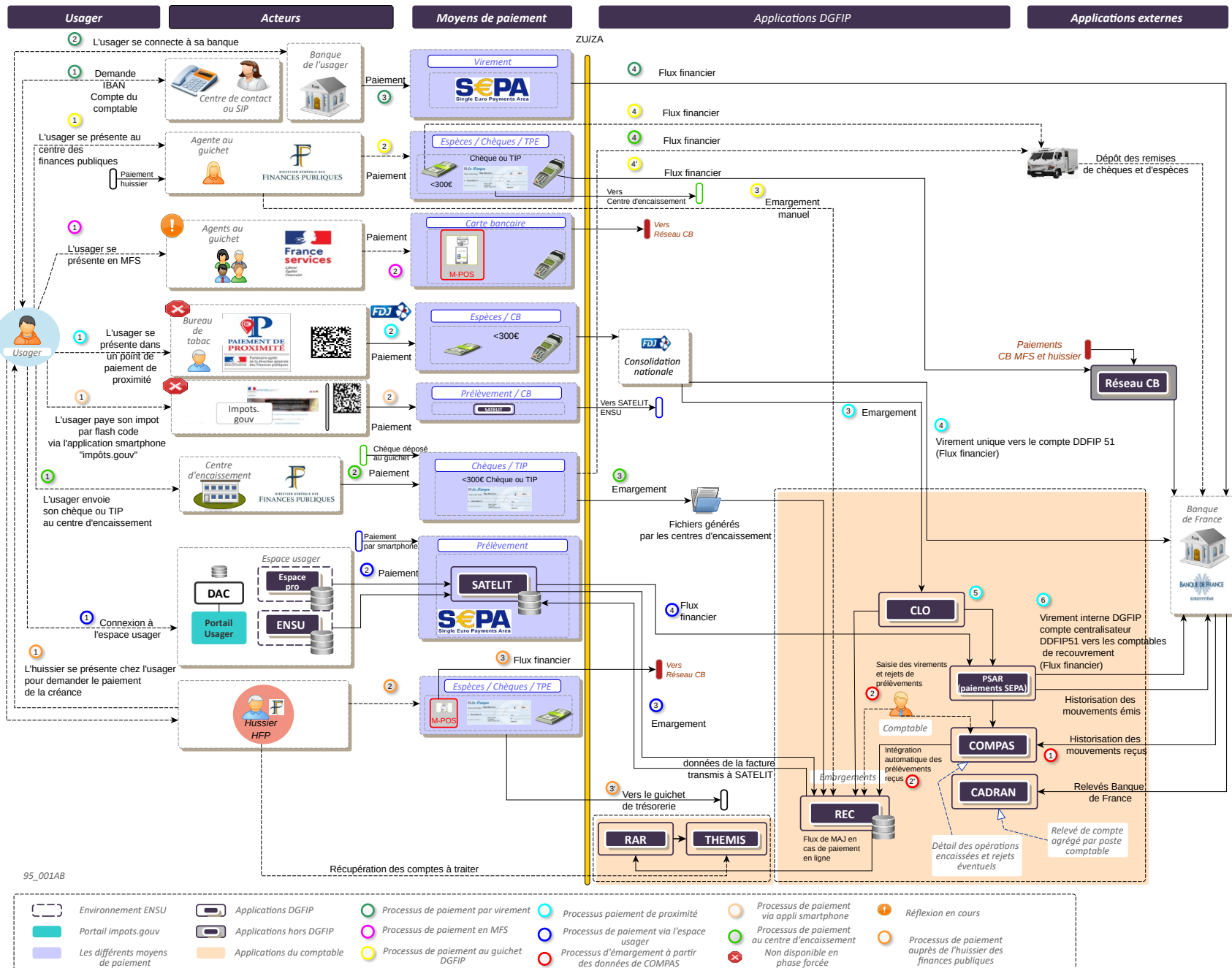


Document 3 : détail des différentes applications présentées dans le cas pratique

- **GESTPAS** : Interface de pilotage du prélèvement à la source.
- **HELIOS** : Tenue de la comptabilité du secteur public , application unique de gestion comptable de l'ensemble des collectivités locales et établissements publics locaux.
- **MEDOC (Mécanisation des Opérations Comptables)** : application de recouvrement des différents impôts et taxes du monde professionnel, comptabilité du recouvrement et des dépenses.
- **PASIFAE (Prélèvement à la Source Interface et d'Echanges)** : gestion des prélèvements employeurs pour le PAS et traitement du changement des coordonnées bancaires des usagers pour les revenus sans collecteurs pour le PAS.
- **PAYFIP** : offre de paiement en ligne par prélèvement de la DGFIP.
- **PSAR** : application de centralisation des moyens de paiement dématérialisés à remettre à la Banque de France.
- **RAR** : application de recouvrement forcé des impôts sur rôle.
- **REC** : application de recouvrement amiable des impôts sur rôle.
- **REC-PAS** : module de REC relatif au prélèvement à la source.
- **REP** : application de recouvrement des recettes non fiscales (produits divers).
- **RSP (Refonte des Système des Paiement)** : application de recouvrement forcé des professionnels.
- **SACRE-PAS (Système Automatisé de Collecte Rénové)** : module de collecte des données de la DSN.
- **SATELIT (Système d'Adhésion aux prélèvements automatiques et de Télèrèglement de l'Impôt au Trésor public)** : offre de paiement en ligne des impôts professionnels.
- **THEMIS** : module de gestion des Huissiers des Finances Publiques et des contrôleurs commissionnés.
- **TIPI (Télépaiement des titres des collectivités locales Par Internet)** : module de paiement des collectivités locales par carte bancaire sur internet.

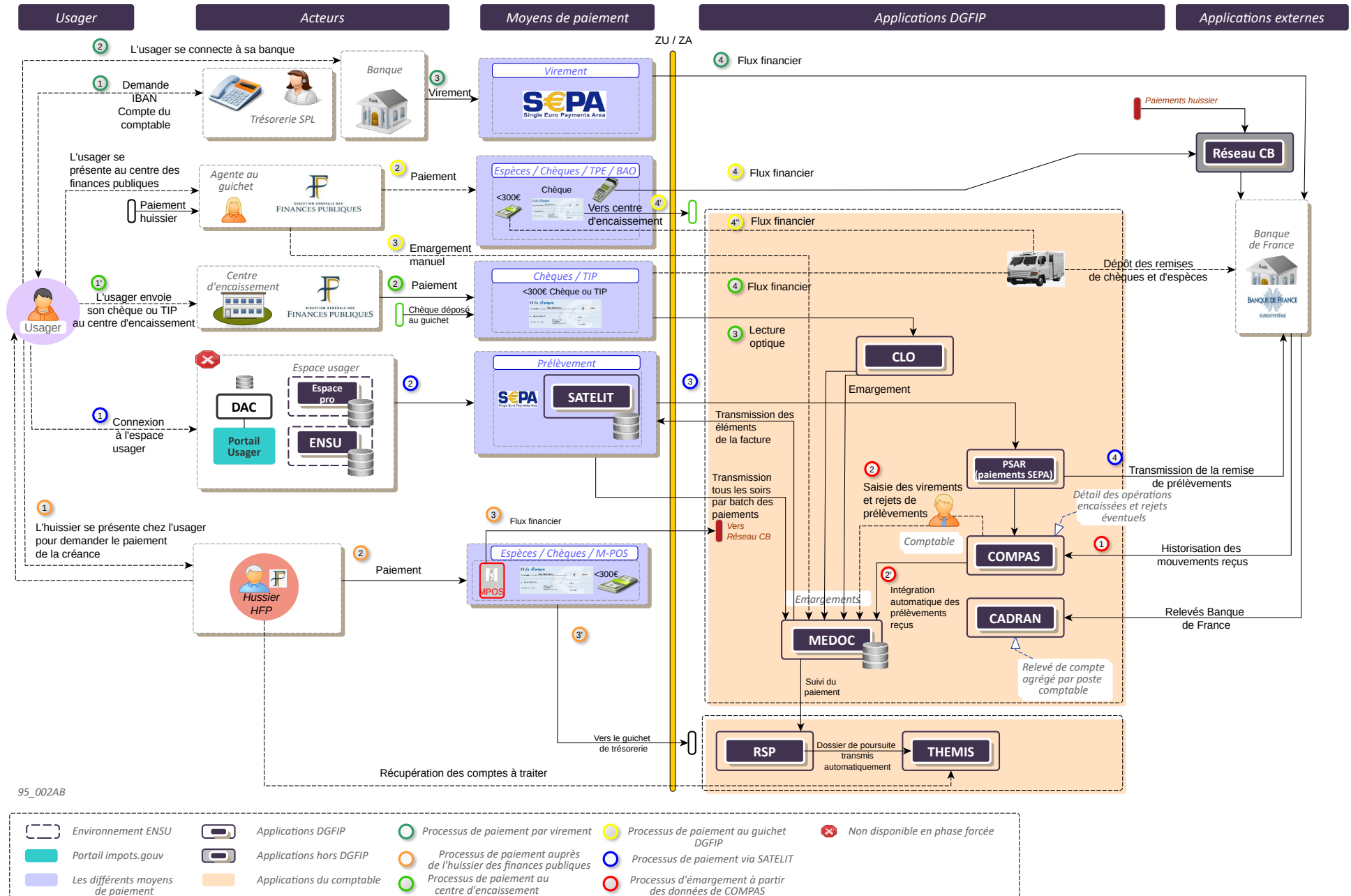


Document 4 : processus de paiement des impôts sur rôle en phase amiable et forcée (lecture de gauche à droite et par colonne de haut en bas)



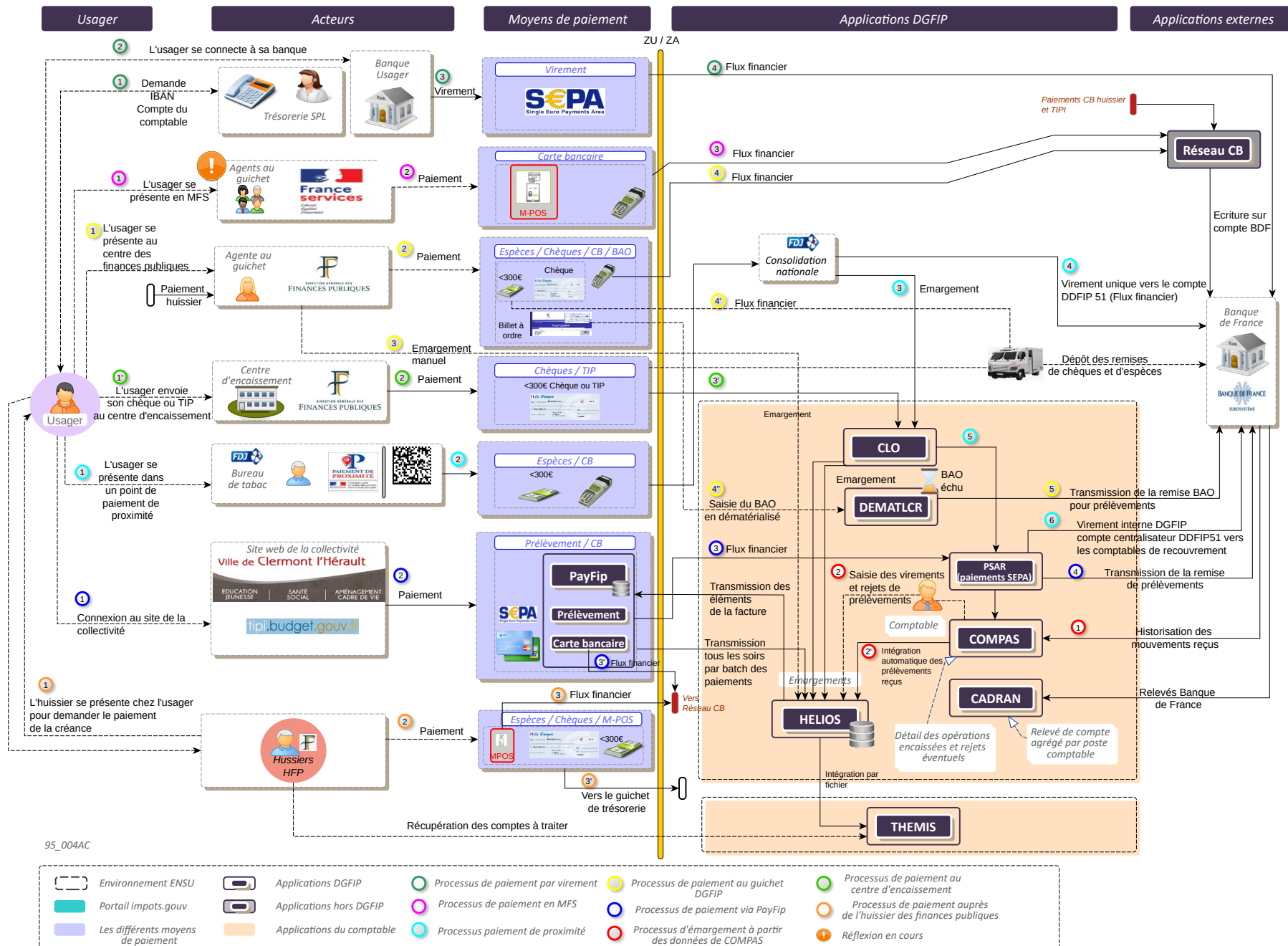


Document 5 : processus de paiement des impôts auto-liquidés en phase amiable et forcée (lecture de gauche à droite et par colonne de haut en bas)





Document 6 : processus de paiement des produits locaux en phase amiable et forcée (lecture de gauche à droite et par colonne de haut en bas)





Précisions relatives aux créances des produits locaux hors HELIOS

En matière de produits locaux, le recouvrement des créances peut être assuré par un comptable ou un régisseur.

Or, les produits locaux relevant d'une régie ne sont pas gérés comptablement dans l'application HELIOS.

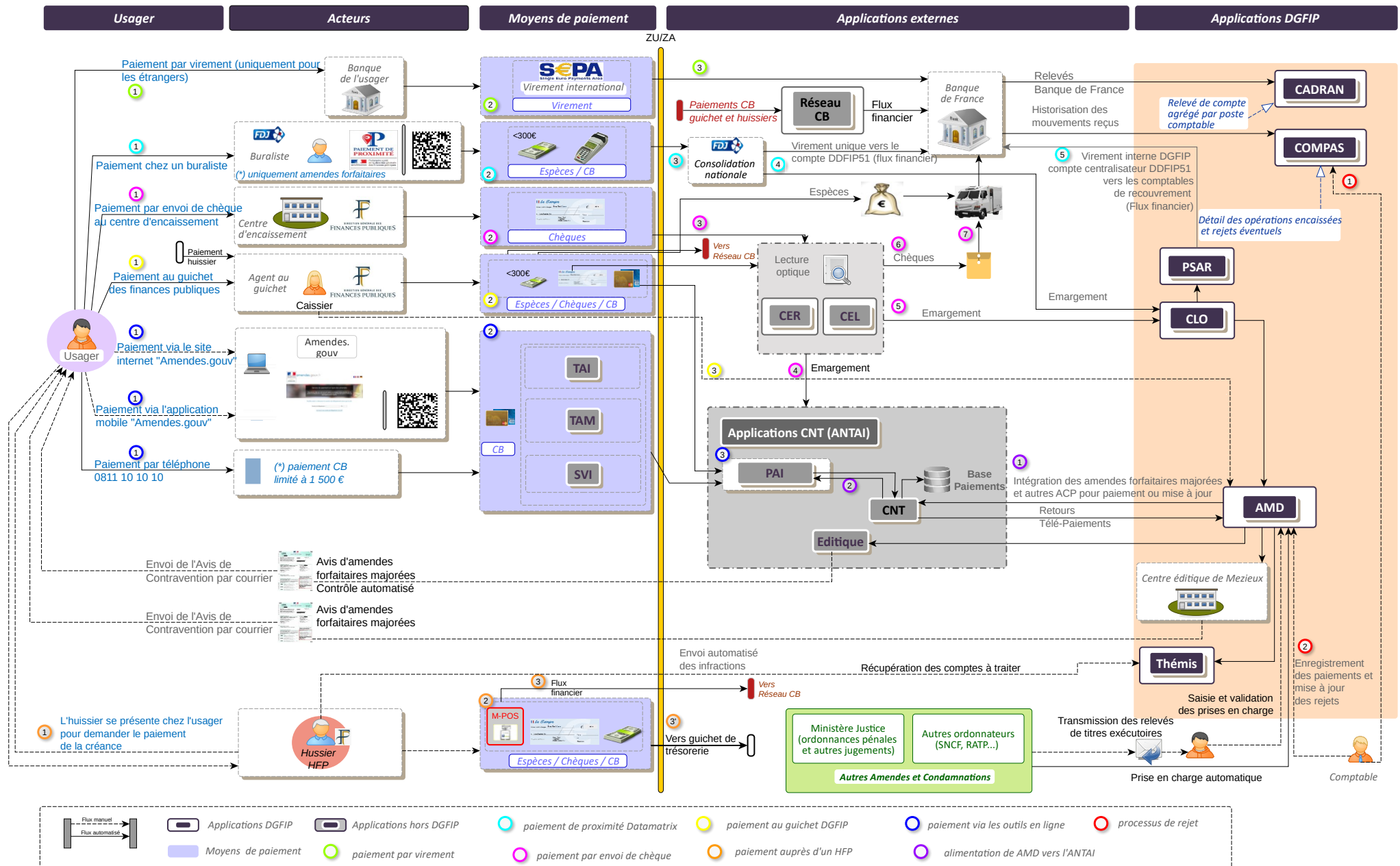
Les données relatives aux créances sont ainsi stockées dans le système d'information propre au régisseur, qui ne communique actuellement pas avec HELIOS. En effet chaque régisseur peut disposer de son propre système d'information de gestion des factures de produits locaux, multipliant ainsi les sources de données pour restituer toutes les créances à l'utilisateur.

Dans ce contexte, la restitution et le paiement des factures de produits locaux hors HELIOS, dans l'ENSU de l'utilisateur, apparaissent complexes.

En matière de paiement, l'application PayFiP permet toutefois d'offrir aux régisseurs des services de règlement en ligne par carte bancaire dès lors qu'ils disposent d'un système d'information en capacité d'appeler une brique extérieure. Lorsque l'utilisateur se connecte sur le site de sa collectivité pour payer une facture de produits locaux, le système d'information le redirige sur l'application PayFiP.



Document 7 : processus de paiement des amendes et condamnations pécuniaires prises en charge dans AMD (lecture de gauche à droite et par colonne de haut en bas)





Précisions relatives aux créances des amendes

Les créances relatives aux amendes ne sont pas toutes prises en charge dans l'application AMD.

En effet, les amendes forfaitaires non majorées sont prises en charge par l'Agence Nationale de Traitement Automatisé des Infractions (ANTAI) qui propose le paiement en ligne à l'utilisateur notamment à travers le site amendes.gouv.fr ou l'application smartphone [amendes.gouv](https://amendes.gouv.fr).

Les autres amendes et condamnations pécuniaires (ACP) sont prises en charge par la DGFIP dans l'application AMD et peuvent être payées en ligne par l'utilisateur sur le site de l'ANTAI.

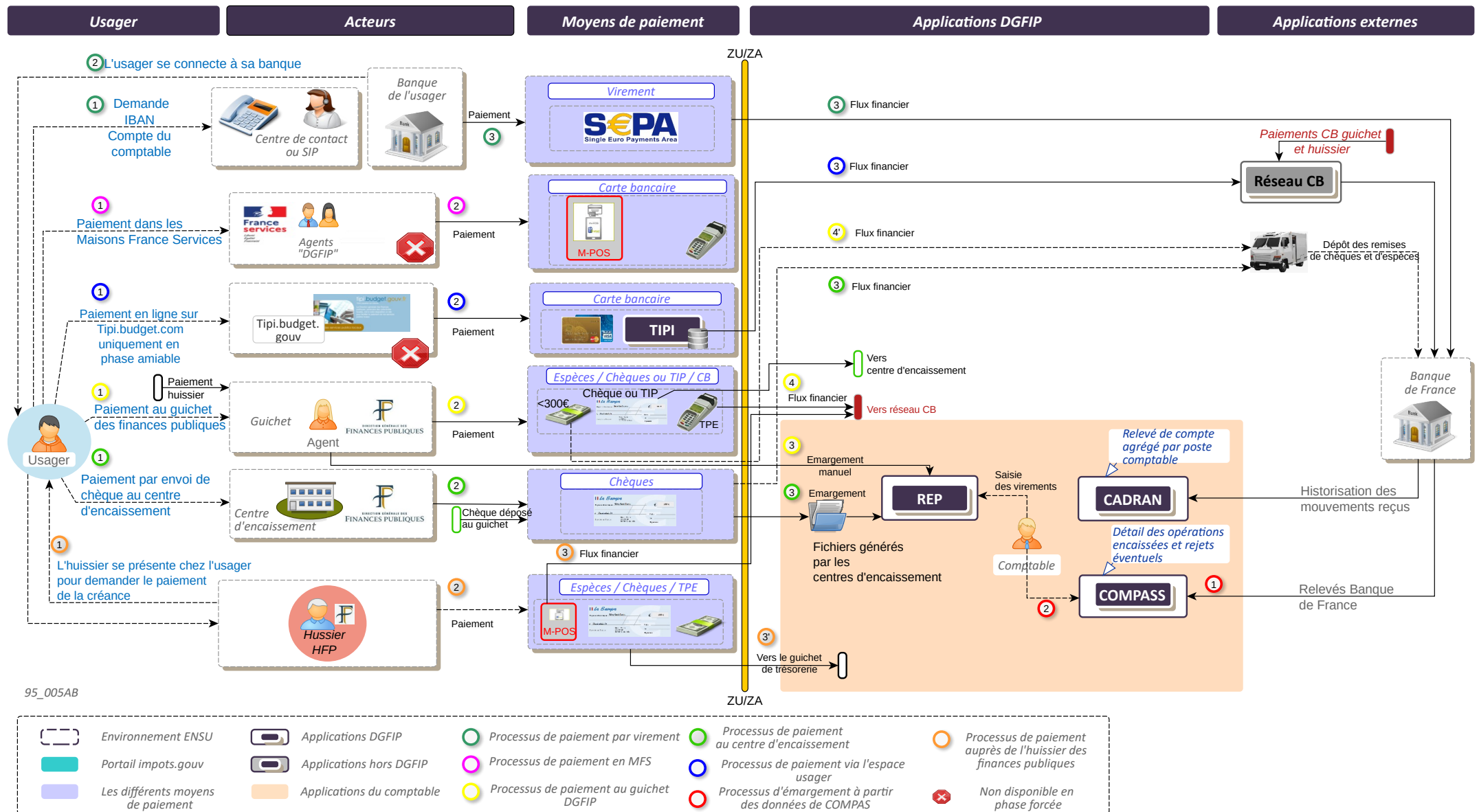
L'application AMD alimente régulièrement le système de télépaiement de l'ANTAI des amendes forfaitaires majorées et autres ACP. Ainsi, l'utilisateur peut également payer en ligne, sur le site de l'ANTAI, les autres ACP prises en charge dans AMD.

Actuellement, l'ENSU ne propose pas le paiement des amendes aux usagers, il les redirige simplement vers le site amendes.gouv.fr.

- **Afin de répondre au besoin exprimé de restituer à l'utilisateur l'ensemble des créances qui lui sont rattachées dans l'ENSU, le périmètre de l'étude inclut les amendes et condamnations pécuniaires.**
- **Cependant les solutions d'urbanisation se concentreront uniquement sur les amendes prises en charges par la DGFIP, ce qui exclut les amendes forfaitaires non majorées gérées par l'ANTAI.**



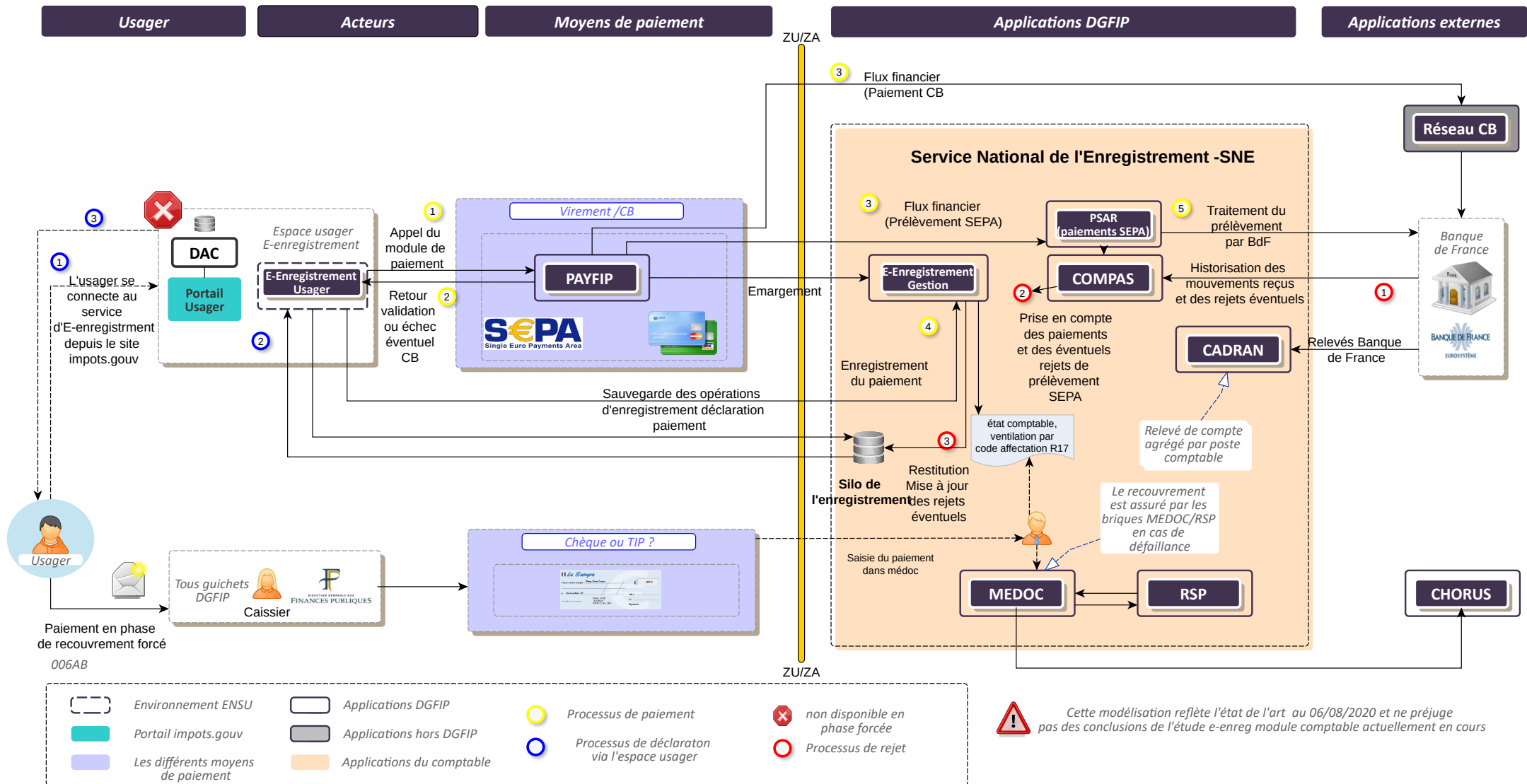
Document 8 : processus de paiement des recettes non fiscales en phase amiable et forcée (lecture de gauche à droite et par colonne de haut en bas)



95_005AB

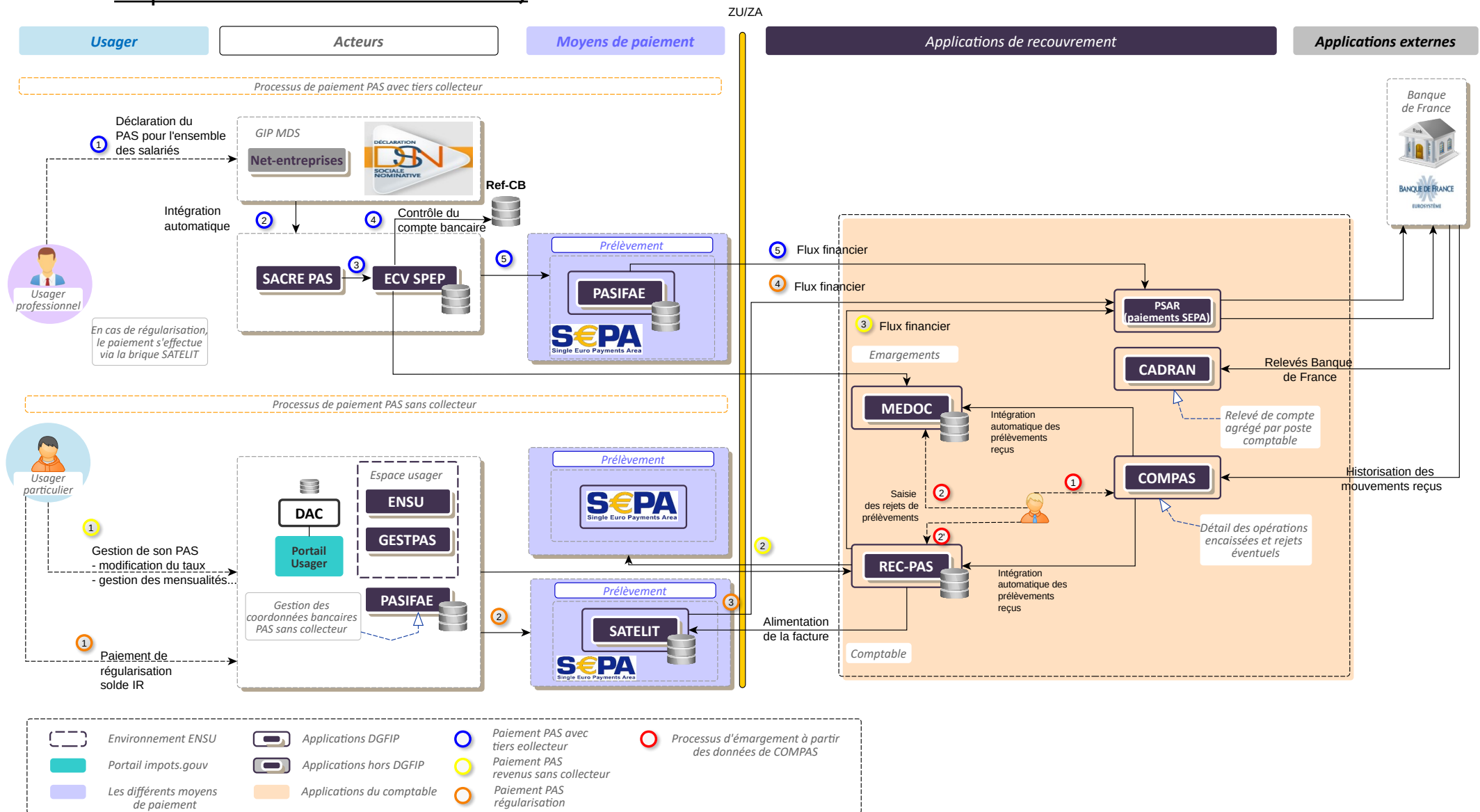


Document 9 : processus de paiement des droits d'enregistrement (lecture de gauche à droite et par colonne de haut en bas)





Document 10 : autres modalités de paiement : le prélèvement à la source (lecture de gauche à droite et par colonne de haut en bas)



• En matière de prélèvement à la source, l'ENSU Créances doit intégrer les paiements de régularisation et la restitution des données des créances PAS à l'utilisateur professionnel.



Document 11 : autres modalités de paiement : les échéanciers de paiement

Liste des applications autorisant un échéancier de paiement par type de produit

| Applications | Type de produit | Modalités & délais de paiement | | Paiement en ligne | Prélèvement auto | Application de recouvrement | |
|--------------|-----------------------|--------------------------------|------------------------------|-------------------|------------------|-----------------------------|--|
| SISPEO | Impôts sur rôle | Échéancier | -délai maximum 12 mois ? | NON | OUI | REC | - intégration automatique des prélèvements |
| | | | | | | | - saisie des paiements à chaque échéance hors prélèvement |
| RSP | Fiscalité part et pro | Échéancier | -délai maximum de ? ans | NON | NON | MEDOC | - saisie des paiements à chaque échéance dans MEDOC / - suivi de l'échéancier dans RSP mis à jour des informations de MEDOC par batch. |
| REP | Recettes non fiscales | Échéancier | -délai maximum de 24 mois | NON | NON | REP | - saisie des paiements à chaque échéance |
| HELIOS | Produits locaux | Échéancier | -aucune limite fonctionnelle | NON | NON | HELIOS | - intégration automatique des prélèvements |
| | | | | | | | - saisie des paiements à chaque échéance hors prélèvement |
| AMD | Amendes | Échéancier | -délai maximum de 12 mois | NON | NON | AMD | - saisie des paiements à chaque échéance |
| JAM | Jour amendes | Échéancier | -aucune limite fonctionnelle | NON | NON | JAM | - Les échéanciers sont traités en dehors de l'application. Une évolution est en cours d'élaboration pour intégrer la gestion des délais de paiements dans JAM. |

- Il existe plusieurs applications à la DGFIP autorisant la mise en place d'un échéancier de paiement avec une durée variable en fonction du type de produit considéré.
- Les droits d'enregistrement sont payés au comptant.

- Cependant, cette modalité de paiement n'est pas réalisable en ligne et nécessite à chaque échéance, une saisie agent, dans les applications de recouvrement, sauf dans le cas du prélèvement intégré automatiquement dans SISPEO.
- Le paiement est à l'initiative de l'utilisateur dans la plupart des cas. Le prélèvement automatique n'est pas proposé, sauf pour SISPEO.



Document 12 : synthèse des moyens de paiement par type de produit et restitution associée en fonction du point de contact

| Type de produit | Moyens de paiement | | | | | | Restitution | |
|---------------------------|--|---|--|---|--|--|---|--|
| | Virement depuis banque usager (Saisie de l'IBAN) | Carte bancaire (CB) | | Prélèvement (saisie du mandat) | Espèces <300€ | Chèques <300€ | USAGER | AGENT |
| | | CB en ligne | CB en proximité (TPE, MPOS) | | | | | |
| Impôts sur rôle (hors IR) | OK | <ul style="list-style-type: none"> impots.gouv WebApps (smartphone) | <ul style="list-style-type: none"> Guichet DGFIP Paielement de proximité France Service | <ul style="list-style-type: none"> ENSU (Satelit) | <ul style="list-style-type: none"> Guichet DGFIP Paielement de proximité | <ul style="list-style-type: none"> Guichet DGFIP Paielement de proximité | <ul style="list-style-type: none"> ENSU | <ul style="list-style-type: none"> ADONIS |
| Impôts auto liquidés | OK | X | <ul style="list-style-type: none"> Guichet DGFIP Paielement de proximité France service | <ul style="list-style-type: none"> Espace des pro (Satelit) | <ul style="list-style-type: none"> Guichet DGFIP Paielement de proximité | <ul style="list-style-type: none"> Guichet DGFIP Paielement de proximité | <ul style="list-style-type: none"> Espace pro | <ul style="list-style-type: none"> ADELIE |
| SPL | OK | <ul style="list-style-type: none"> TIPI | <ul style="list-style-type: none"> EPS | <ul style="list-style-type: none"> Payfip /TIPI Site colloc (PayFip/TIPI) | <ul style="list-style-type: none"> EP Guichet DGFIP FDJ | <ul style="list-style-type: none"> CE (RCE, CARA) | <ul style="list-style-type: none"> Espace de la colloc | <ul style="list-style-type: none"> HELIOS |
| SPL en régie | OK | <ul style="list-style-type: none"> Site de la colloc PAYFIP | <ul style="list-style-type: none"> Régisseur | <ul style="list-style-type: none"> DVP (application régisseur) | <ul style="list-style-type: none"> Émetteur (chèque vacances) Régisseur | <ul style="list-style-type: none"> CE (RCE, CARA) | <ul style="list-style-type: none"> Espace de la colloc (si existe) | X |
| RNF | OK | <ul style="list-style-type: none"> TIPI(2021) PayFIP (à terme) | <ul style="list-style-type: none"> Guichet DGFIP | <ul style="list-style-type: none"> PayFip (à terme) | <ul style="list-style-type: none"> Guichet DGFIP | <ul style="list-style-type: none"> CE (RCE,CARA) | X | <ul style="list-style-type: none"> REP |
| Droits d'enregistrement | X | <ul style="list-style-type: none"> PayFIP(2021) | <ul style="list-style-type: none"> Guichet (jusqu'en 2020) | <ul style="list-style-type: none"> PayFIP (e-enrg 2021) | <ul style="list-style-type: none"> Guichet DGFIP (jusqu'en 2020) | <ul style="list-style-type: none"> Guichet DGFIP (jusqu'en 2020) | <ul style="list-style-type: none"> E-enrg (2021) | <ul style="list-style-type: none"> E-enrg gestion |

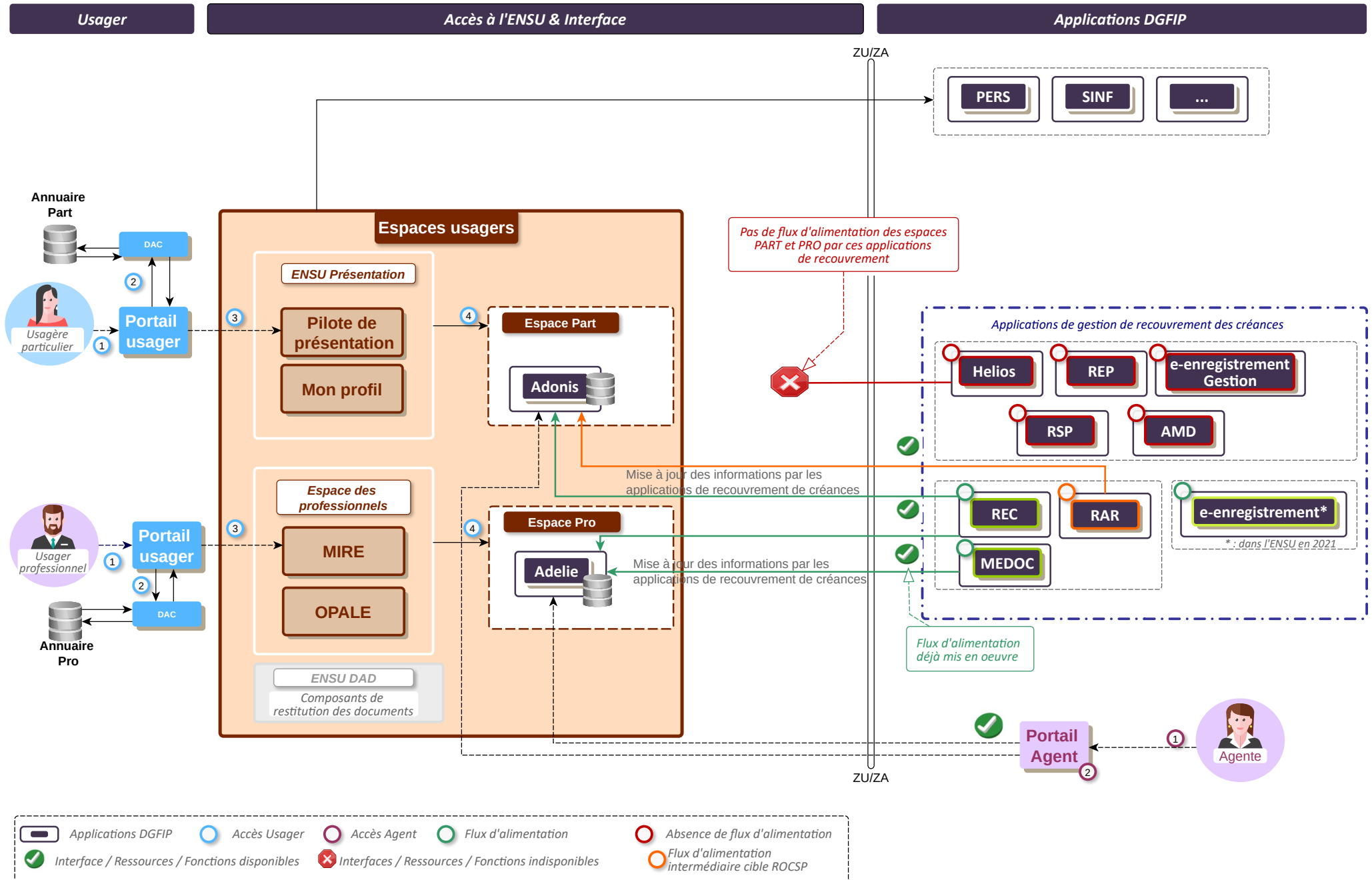


Document 12 : synthèse des moyens de paiement par type de produit et restitution associée en fonction du point de contact

| Type de produit | | Moyens de paiement | | | | | | Restitution | |
|-----------------|--|--|---|--|---|--|--|---|--|
| | | Virement depuis banque usager (Saisie de l'IBAN) | Carte bancaire (CB) | | Prélèvement (saisie du mandat) | Espèces <300€ | Chèques <300€ | USAGER | AGENT |
| | | | CB en ligne | CB en proximité (TPE, MPOS) | | | | | |
| Amendes | <ul style="list-style-type: none"> • AFCA • AFD • FPS | OK | <ul style="list-style-type: none"> • Amendes.gouv • Stationnement.gouv • WebApps | <ul style="list-style-type: none"> • Guichet DGFIP • Paiement de proximité | X | <ul style="list-style-type: none"> • Paiement de proximité • Guichet DGFIP | <ul style="list-style-type: none"> • CE • Paiement de proximité • Guichet DGFIP | <ul style="list-style-type: none"> • ANTAI | <ul style="list-style-type: none"> • AMD (forcée) |
| | Amendes & CP | OK | Amendes.gouv(PAI) | <ul style="list-style-type: none"> • Guichet DGFIP | X | <ul style="list-style-type: none"> • Guichet amendes | <ul style="list-style-type: none"> • CE • Guichet Amendes • | X | <ul style="list-style-type: none"> • AMD |
| PAS | PAS sans tiers collecteurs | X | X | X | <ul style="list-style-type: none"> • RECPAS | X | X | <ul style="list-style-type: none"> • Gest PART | <ul style="list-style-type: none"> • Gest PART |
| | Régul° de PAS | X | X | X | <ul style="list-style-type: none"> • SATELIT | X | X | | |



Document 13 : représentation de l'ENSU et des restitutions associées





Descriptif de l'existant en matière de restitution

Actuellement, seules les données des créances fiscales sont restituées à l'utilisateur via les briques :

- ADONIS concernant les particuliers.
- ADELIE concernant les professionnels.

Ces applications d'exposition sont alimentées régulièrement des données des créances par les applications de recouvrement comme REC ou MEDOC :

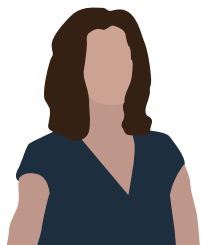
Les briques ADONIS et ADELIE disposent de leur propre silo qui intègre régulièrement les données transmises par les applications de recouvrement.

Ces données sont ensuite retraitées, notamment afin de produire des calculs de soldes, et sont restituées à l'utilisateur comme à l'agent sous forme de tableau.

Les autres types de produits comme les amendes, les produits locaux et divers ne sont actuellement pas restitués dans les espaces usagers en ligne.

L'agent accède également aux informations des applications ADONIS et ADELIE à partir de son portail métier.

Les informations présentées à l'agent sont plus détaillées et peuvent contenir des particularités comme les admissions en non-valeur (ANV) que l'utilisateur n'a pas à connaître.

La vue usager des créances DGFIP

Usagère
particulier

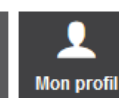
- L'IHM à droite présente la situation des créances fiscales dues par l'usagère. Sur l'année 2018, elle a payé son impôt sur le revenu et sa taxe d'habitation.
- Pour autant, actuellement les créances autres que fiscales recouvrées par la DGFIP ne sont pas consultables dans l'espace.
- L'usagère devra prendre contact avec les services, voire se déplacer physiquement pour avoir plus de renseignement.

J'aimerais vérifier si j'ai bien payé
ma taxe d'aménagement due au titre
de l'année 2019 à la suite de travaux
d'agrandissement de ma résidence



Mon espace particulier

impots.gouv.fr
site du service public des finances publiques



Monsieur URBA

N° fiscal : xxxxxxxxxxxxxx

Dernière connexion le 15 septembre 2020 à 17:20

Tableau de bord

Prélèvement à la source

Paiements

Documents

Simulations

Données publiques

Achats

Mes contacts

Tableau de bord > Paiements > Impôts

① Impôt : Tous impôts ② Service gestionnaire : Tous services gestionnaires ③ Année : 2020

④ ☒ Le compte résumé ☐ Le compte détaillé **Valider**

2020

Impôt 2019 sur les revenus de 2018

Reste à payer : 0 €

Modes de paiement

--

Total dû

Total réglé

34 €

34 €

Taxe d'habitation

4 avenue montaigne
Noisy-le-Grand (93)

Reste à payer : 0 €

Modes de paiement

--

Total dû

Total réglé

1 065 €

1 065 €

Les montants sont indiqués sous réserve des opérations en cours et des éventuels créances ou frais non suivis informatiquement.

La vue usager professionnel des créances DGFIP

Usager professionnel

- L'IHM à droite présente la situation des créances fiscales dues par l'entreprise. Sur l'année 2020, la société a été imposée à la TVA.
- Pour autant, actuellement les créances autres que fiscales recouvrées par la DGFIP ne sont pas consultables dans l'espace.
- L'usager professionnel devra prendre contact avec les services, voire se déplacer physiquement pour avoir plus de renseignements.

Le service comptable a besoin de connaître le montant total payé de taxes sur les véhicules polluants. Je vais me connecter à mon espace en ligne.

Impots.gouv.fr

PAGE PRÉCÉDENTE PAGE SUIVANTE VISITE GUIDÉE IMPRIMER AIDE

PROFESSIONNELS

SA TEST
SIREN ou ID SP : 123 456 789
Service gestionnaire : EQUIPE IFU 5
QUITTER

CONSULTER LE COMPTE

Accès au compte fiscal > Tableau des paiements TVA

Les paiements : TVA et taxes assimilées
Activité : Activités de poste dans le cadre d'une obligation de service universel - dernière mise à jour des données le 23/09/2020

Tableau des déclarations Suivi des remboursements Retour à la vision Agent

| Année 2020 | | | | | | | | | |
|----------------------|-----------------------|--------------------|------------------------------|------------|---------------|-------------------|---------------------|--|--|
| Période d'imposition | Référence de la dette | Nature de la dette | Date de mise en recouvrement | Montant dû | Montant réglé | Date de règlement | Nature du règlement | | |
| Février 2020 | Déclaration | Droits | | 4 600,00 | 4 600,00 | | | | |
| Janvier 2020 | Déclaration | Droits | | 4 600,00 | 4 600,00 | | | | |

| Année 2019 | | | | | | | | | |
|----------------------|-----------------------|--------------------|------------------------------|------------|---------------|-------------------|---------------------|--|--|
| Période d'imposition | Référence de la dette | Nature de la dette | Date de mise en recouvrement | Montant dû | Montant réglé | Date de règlement | Nature du règlement | | |
| Décembre 2019 | Déclaration | Droits | | 3 250,00 | 3 250,00 | | | | |

| Année 2018 | | | | | | | | | |
|----------------------|-----------------------|--------------------|------------------------------|------------|---------------|-------------------|---------------------|--|--|
| Période d'imposition | Référence de la dette | Nature de la dette | Date de mise en recouvrement | Montant dû | Montant réglé | Date de règlement | Nature du règlement | | |

| Année 2017 | | | | | | | | | |
|----------------------|-----------------------|--------------------|------------------------------|------------|---------------|-------------------|---------------------|--|--|
| Période d'imposition | Référence de la dette | Nature de la dette | Date de mise en recouvrement | Montant dû | Montant réglé | Date de règlement | Nature du règlement | | |

Ces informations, qui ne sont pas nécessairement exhaustives, sont données à titre indicatif.

Date de consultation : 23/09/2020.